



Montageanleitung Mounting instructions

- ▶ DienstleistungsSafe EL
- ▶ ServiceSafe EL

Montageanleitung

Zur sachgemäßen Montage des Dienstleistungssafes EL sind folgende Punkte zu beachten:

1. Mit Hilfe der Befestigungsplatte schablonenartig vier Bohrlöcher auf der Fassade markieren (Senkungen siehe Abb. 2).
2. In die Fassade an den Markierungen mit einem 8-mm-Bohrer mind. 25 mm tiefe Bohrungen einbringen.
3. Die mitgelieferten Dübel (EAW H6) in die Bohrlöcher schieben und mit einem Splintentreiber die Anker in die Fassade schlagen.
4. Die Grundplatte mit den vier Senkkopfschrauben an der Wand befestigen.
5. Den Safe auf die Befestigungsplatte setzen und nach unten einrasten.
6. Die zwei Inbusschrauben M 6 (in Abb. 1 schwarz markiert) unter dem ausgezogenen Einschub festziehen, um den Safe an der Befestigungsplatte zu fixieren.

Batteriewechsel:

Bitte ersetzen Sie die Batterie rechtzeitig, da sich der Safe bei einem Totalausfall nur mit dem Notschlüssel EL (KRUSE Art.-Nr. 539 001) öffnen lässt.

1. DienstleistungsSafe öffnen und die zwei Inbusschrauben M 6 (in Abb. 1 schwarz markiert) unter dem ausgezogenen Einschub lösen, um dann den Safe von der Befestigungsplatte zu nehmen.
2. Die drei Inbusschrauben an der Rückseite des Depots lösen (in Abb. 3 schwarz markiert), und

die Grundplatte vorsichtig entfernen.

3. Die Batterie kann nun ausgetauscht werden.
4. Achten Sie darauf, dass die Kabel unter der Batterie genau in die Aussparung gedrückt werden, da sich sonst der Safe nicht verschließen lässt.
5. Jetzt kann das Gerät wieder zusammengesetzt werden.

Bedienungsanleitung

Vor Benutzung ist der Bedienschlüssel über die Software EL zu programmieren und danach die mitgelieferte Batterie anzuschließen (siehe Software-Handbuch).

Stecken Sie den Bedienschlüssel in die Buchse. Die nun aufleuchtende LED signalisiert, dass der DienstleistungsSafe entriegelt ist. Drücken Sie kurz auf den Schlüsseleinschub, dann öffnet sich der Safe und Sie können den deponierten Schlüssel entnehmen.

Der Safe lässt sich wieder schließen, wenn Sie den Schlüsseleinschub in das Gehäuse zurückschieben. Der Bedienschlüssel wird hierfür nicht benötigt.

Jedes Öffnen wird im Chip des Bedienschlüssels gespeichert und kann über die Software EL ausgelesen werden (siehe Handbuch).

Die integrierte Blockbatterie hat bei täglicher Benutzung eine Lebensdauer von etwa einem Jahr. Erreicht die Spannungsversorgung den kritischen Bereich, signalisiert das DienstleistungsSafe dies durch Aufblinker der LED.

Abb. 1: Seitenansicht

Fig. 1: Side view

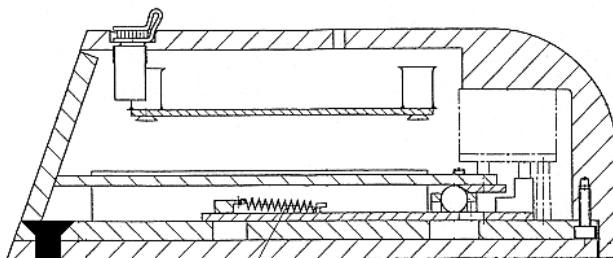


Abb. 2: Befestigungsplatte für Wandmontage

Fig. 2: Mounting plate for wall installations

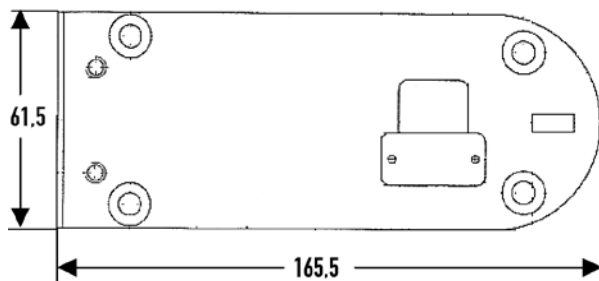
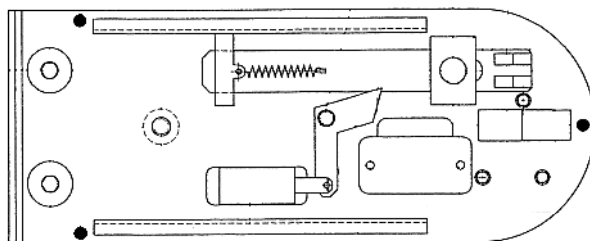


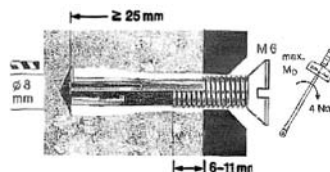
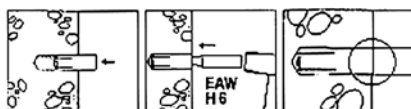
Abb. 3: Draufsicht Grundplatte

Fig. 3: Top view base plate



Montageanleitung für Einschlaganker

Mounting instructions for drive-in



Mounting instructions

For an appropriate mounting of the Service Safe EL, please note the following:

1. With the mounting plate as a template mark four drilling holes on the facade (for counter-bores see Fig. 2).
2. At the marks drill with an 8 mm drill holes of 25 mm min. depth into the facade.
3. Insert the enclosed dowels (EAW H6) into the drill holes and hammer the anchors with a driftpin into the facade.
4. Fix the base plate with the four flat-head screws at the wall.
5. Set the safe onto the mounting plate and engage it downwards.
6. Fasten the two allen screws M 6 (in Fig. 1 marked in black) under the extracted insert to fix the safe at the mounting plate.

Battery change:

Please replace the battery well in time, as after a complete failure, only the emergency key (KRUSE Art.-No.: 539 001) can open the safe.

1. Open the service safe and loosen the two allen screws M 6 (in Fig. 1 marked in black) under the extracted drawer to take the safe from the fixing plate.
2. Loosen the allen screws at the rear side of the depot (in Fig. 3 marked in black) and carefully remove the base plate.
3. You can now replace the battery.
4. Please make sure that the cables under the battery are pressed into the relief, otherwise the safe cannot be closed.
5. Now the device can be reassembled.

Operational instructions

Before any use please program the operator key with the EL software. Then connect the enclosed battery (see software manual).

Insert the operator key into the socket. The signalling LED shows that the service safe is now unlocked. Shortly press onto the key insert, the safe opens and you can take out the stored key.

You close the safe in pushing the key insert back into the housing. This action does not require the operator key.

Every opening action is stored in the chip of the operator key and can be read with the EL software (see manual).

The integrated block battery has a life cycle of approx. one year based on a daily use. If the voltage reaches a critical stage, an LED of the service safe will signal.

Lieferumfang:

- 1 Gehäuse mit montierter Grundplatte
- 1 Befestigungsplatte für Wandmontage
- 4 Senkkopfschrauben M 6 x 20
- 4 Einschlaganker für Senkkopfschrauben
- 2 Inbusschrauben M 6 x 10 (Inbus 4 mm)
zur Befestigung des Gehäuses an der
Befestigungsplatte
- 1 Schlüsselring
- 1 Blockbatterie (9 Volt)
- 3 Inbusschlüssel (2,5; 3 und 4 mm)

Werkseitig vormontiert:

- Gehäuse und Grundplatte
- Elektronikplatine, E-Öffner,
Schließmechanismus im Korpus
- Schlüsseleinschub im Korpus
- Blockbatterie im Korpus

Shipment list:

- 1 Housing with mounted base plate
- 1 Fixing plate for wall installation
- 4 Flat-head screws M 6 x 20
- 4 Drive-in anchor for flat-head screws
- 2 Allen screws M 6 x 10
(allen wrench 4 mm) to attach
the housing at the fixing plate
- 1 Key ring
- 1 Block battery (9 Volt)
- 3 Allen wrench (2,5; 3 und 4 mm)

Factory preinstalled:

- Housing and base plate
- Electronic board, E-opener,
locking mechanism in body
- Key insert in body
- Block battery in body